

Občanské sdružení Logo z.s.

# VÝROČNÍ ZPRÁVA 2023



# OBSAH

1. Úvodní slovo
2. Cíle a vize organizace
3. Personální struktura
4. Čísla roku 2023
5. O rané péči
6. Aktivity rané péče
7. O sociální rehabilitaci
8. Aktivity sociální rehabilitace
9. Osvětová činnost
10. Logopedie bez hranic
11. Adventní benefiční koncert
12. Dobrovolníci v OS Logo
13. Poděkování
14. Ekonomická bilance

# ÚVODNÍ SLOVO

Jsme tu, abychom s respektem a pochopením poskytovali komplexní sociální služby jednotlivcům i rodinám. ZLEPŠUJEME kvalitu života dětem se závažnými poruchami komunikace a hybnosti a jejich rodinám! Naším cílem je kvalifikovaná pomoc s lidským přístupem, a proto se neustále vzděláváme a rozvíjíme.

Rádi bychom touto cestou **vyjádřili poděkování všem** našim spolupracovníkům, kteří se na tomto poslání podílejí.

**Díky, že jsme společně Lidem oporou!**

*Ing. Tomáš Ostrý, předseda rady spolku*

*Ing. Michaela Kubalová, ředitelka*



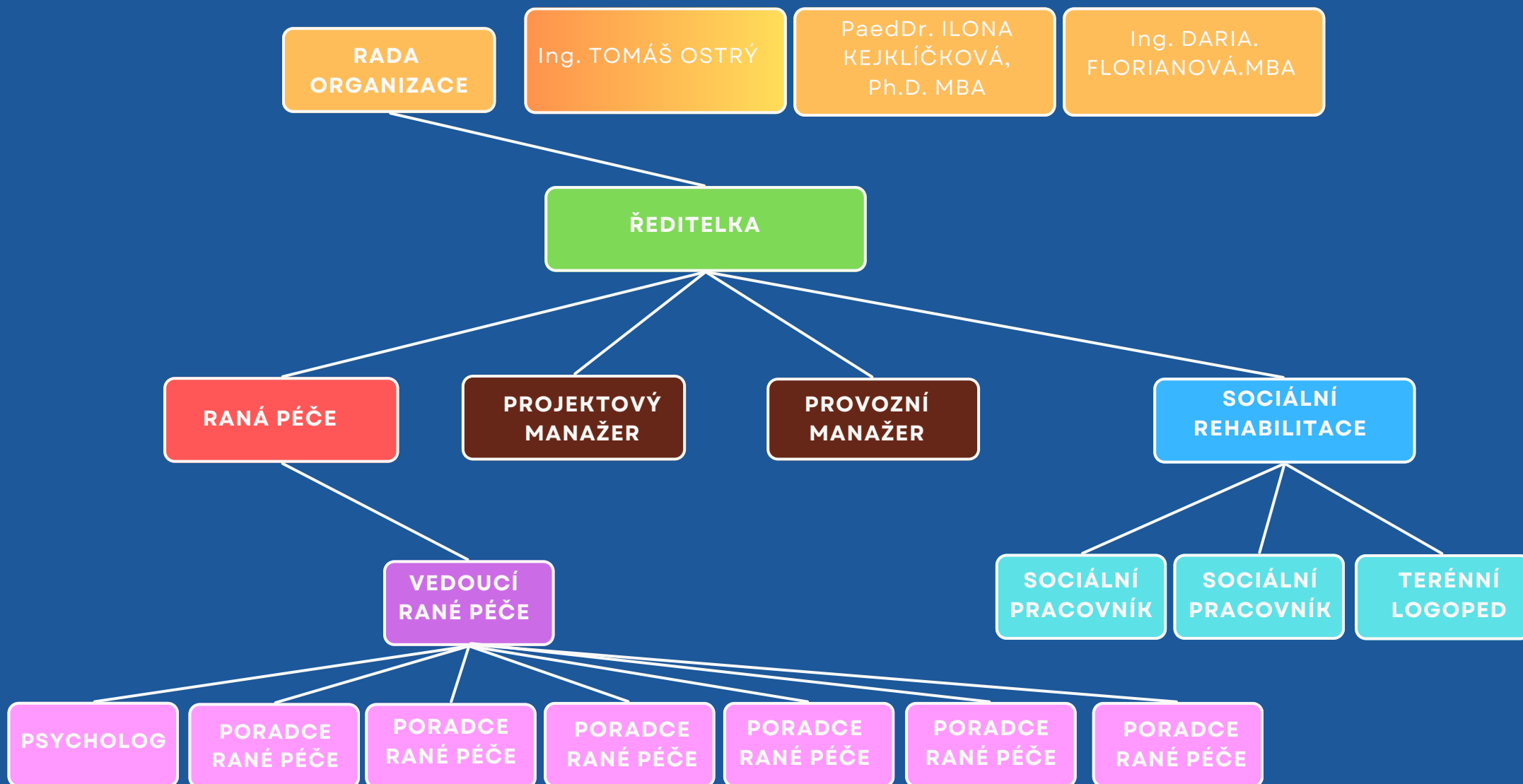
# CÍLE A VIZE

Jsme Občanské sdružení Logo, tým profesionálů, kteří zlepšují kvalitu života dětem i dospělým znevýhodněným závažnými poruchami komunikace a hybnosti. Jsme nestátní nezisková organizace, která poskytuje sociální služby raná péče a sociální rehabilitace bezplatně za podpory Jihomoravského kraje a města Brna. Také se podílíme na šíření osvěty, pravidelně informujeme odbornou i laickou veřejnost o problematice těžkých poruch komunikace a hybnosti. Organizujeme logopedickou konferenci, pobyty pro rodiny s dětmi, odborné vzdělávací workshopy, benefiční akce a mnoho dalšího.

Cílem námi poskytovaných služeb je přímá pomoc konkrétnímu klientovi, podpora a předávání kompetencí rodinným příslušníkům, integrace osob se znevýhodněním do společnosti a na trh práce. A v neposlední řadě také upozorňování společnosti na jinak podceňovaný handicap. Díky souboru komplexních služeb pomáháme osobám se závažnými poruchami komunikace a hybnosti a jejich rodinám. Chceme umožnit daným osobám prožít plnohodnotný život, jak v osobní rovině, tak i na pracovním poli.



# PERSONÁLNÍ STRUKTURA

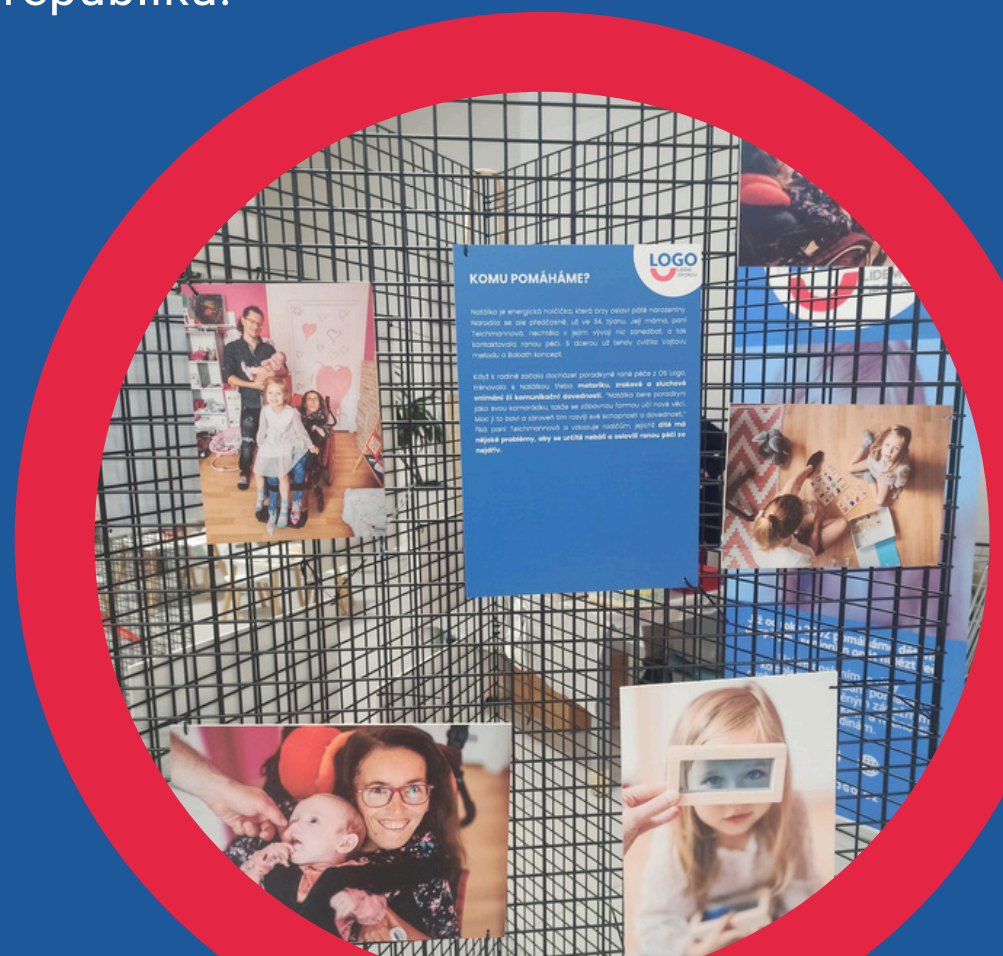


# ROK 2023 V ČÍSLECH

4960 olympijských maratonů by musel zaběhnout Emil Zátopek, aby dorovnal výkon našich pracovníků při přímé práci s klienty.

Na cestách za klienty jsme 23x objeli dokola celou republiku.

Byli jsme oporou 264 klientům a jejich rodinám.



# O RANÉ PÉČI

V rámci rané péče se věnujeme rodinám s dětmi od narození do sedmi let. Jedná se zejména o děti s neurovývojovými poruchami, jako jsou poruchy autistického spektra nebo vývojová dysfázie.

Poradkyně rané péče jezdí k rodinám domů a poskytuje jim potřebné rady a podporu. Rodičům ukazuje, jak s dítětem pracovat, rozvíjet ho a jak mu co nejlépe porozumět.

S dítětem pak pomocí speciálních pomůcek a hraček trénuje například komunikační schopnosti, porozumění, jemnou a hrubou motoriku, zrakové vnímání a další.





# O RANÉ PÉČI

V roce 2022 jsme ranou péči rozšířili také o individuální psychologické poradenství pro rodiče. Setkání s psycholožkou si může domluvit kterýkoli rodič či jiný rodinný příslušník z rané péče, který se vyrovnává s diagnózou svého dítěte, potřebuje poradit ve složité rodinné situaci nebo chce například zkonzultovat aktuální výchovný problém.

Novinkou jsou i sdílecí skupiny pod vedením psycholožky, které se konají jednou měsíčně. Skupina je určena pro rodiče dětí z rané péče, kteří se zde mohou vzájemně seznámit, podpořit a inspirovat. Na každém setkání se věnujeme jednomu vybranému tématu. V minulosti jsme tak již probrali například nejrůznější terapie či vhodné odborníky.





# AKTIVITY RANÉ PÉČE





# SETKÁVÁNÍ RODIN

V rané péči pracujeme s rodinami převážně individuálně, snažíme se však také o vzájemné propojování. I proto pořádáme pravidelná setkávání rodin a máme velkou radost, že je o ně takový zájem.

Setkání rodin jsme pořádali zhruba jednou měsíčně a každé z nich vypadalo tak trochu jinak. Někdy jsme se zaměřili na představení a vyzkoušení různých terapeutických aktivit, například muzikoterapie, felinoterapie s kočičkami či hipoterapie s koníky.

O prázdninách nás navštívila policejní jednotka, která děti i rodiče zasvětila do tajů svého povolání. V srpnu jsme vyrazili do Lamacentra Hády, kde jsme si poslechli zajímavosti o lamách a děti si užily zábavné úkoly. A ke konci roku jsme pro rodiče uspořádali přednášku klinické logopedky Jany Slezákové, která povídala o vývojové dysfázii.

Díky setkávání se mohou neformálně poznat rodiče dětí s podobnými problémy, sdílet si své zkušenosti a předávat rady. Řada z nich si také uvědomí, že mnoho rodin řeší stejné starosti a že v tom nejsou sami.





# DEN DĚTÍ S LOGEM

Ve čtvrtek 1. června jsme oslavili Mezinárodní den dětí a pro malé i velké návštěvníky jsme připravili pestrý program. Celým dnem nás provázelo téma Afrika. Díky populárnímu malování na obličej se děti během chvilky proměnily na malé tygříky, motýlky či nosorožce. V kreativních dílničkách si vyrobily masky afrických zvířátek, originální náhrdelníky nebo placky. A vydovářet se mohly také při plnění různých úkolů a na skákacím hradu.

Nakladatelství Pikola nám přivezlo nejen skvělou autorku Lucii Šavlíkovou, ale také ilustrátorku Komáru, se kterou si děti vyrobily papírového pejska. Program jsme uzavřeli krásnou Africkou pohádkou v podání loutkového Pohádkového divadla Sandry Riedlové. Nezapomněli jsme však ani na dospělé. Ti si mohli u stánku Všeobecné zdravotní pojišťovny nechat změřit tlak i další tělesné hodnoty.

Moc děkujeme našim milým klientům i rodinám z širokého okolí, že si přišli užít den s námi!







# HALLOWEEN

Strašidelné odpoledne se u nás už pomalu stává neodmyslitelnou součástí našeho podzimního programu. Již druhý ročník Halloweenského odpoledne se konal v pondělí 30. října a opět se setkal s velkým zájmem.

Malí návštěvníci se během odpoledne rozhodně nenudili. Zabavili se u plnění nejrůznějších úkolů, kde si prověřili své schopnosti i odvahu. V kreativních dílničkách, které připravily poradkyně rané péče, si mohli vyrobit roztomilé pavoučky či netopýry. A nechybělo ani oblíbené hledání halloweenských kamínků v okolí OS Logo.

Všechna strašidýlka, princezny či superhrdinové se během odpoledne chlubili svými maskami, za což jsme je odměnili drobným dárečkem. A nechybělo ani tematické občerstvení, jako strašidelné perníčky, muffiny a výborný mošt. Halloweenské odpoledne vyvrcholilo lampionovým průvodem, během kterého jsme si užili krásné podzimní počasí a svými úsměvy i lampionky jsme rozzářili okolí.





# POJĎ SI HRÁT S PAPOUŠKEM

Každé děťátko v rané péči má trochu jiné potřeby. Někdy se stane, že standardní pomůcky nám při práci nestačí, a tak poradkyně rané péče vyrobí vlastní, dítěti na míru.

Do výroby jsme se obuli ve velkém a vytvořili rovnou celý pracovní sešit, který se hodí na domácí trénink. Pracovní sešit Pojď si hrát s papouškem obsahuje 12 listů a zaměřuje se na rozvoj zrakového vnímání, paměti, grafomotoriky, kategorizace pojmů a orientace v prostoru. Listy jsou určeny dětem na vývojové úrovni mezi 2 až 3 lety. Všechna cvičení vznikla na základě zkušeností z přímé práce s klienty – dětmi a jejich rodiči.

Naším hlavním cílem bylo nabídnout rodinám nové materiály, které využijí při domácím trénování. Pracovní sešit Pojď si hrát s papouškem, ale i řadu dalších pomůcek lze nově pořídit na našem eshopu [www.oslogo.cz](http://www.oslogo.cz).



# SOCIÁLNÍ REHABILITACE

V sociální rehabilitaci pomáháme lidem od 16 let s poruchami komunikace a hybnosti. Mezi naše klienty nejčastěji patří lidé po prodělané cévní mozkové příhodě, po úrazu hlavy či jiném získaném poškození mozku. Věnujeme se ale i lidem s demencí a dalšími diagnózami, které výrazně ovlivňují komunikační schopnosti.

Naším klientům pomáháme ve zvládnání náročné životní situace, poskytujeme jim sociální poradenství, trénink kognitivních funkcí a řeči, podporujeme je při hledání práce a společně také nacvičujeme nejrůznější sociální dovednosti.

Kromě individuální práce s klienty pořádáme každou středu skupinový komunikační a kognitivní kroužek *Na kus řeči*, kde si společně povídáme, bavíme se a procvičujeme mozkové závity. Kromě toho klientům poskytujeme také nácvik praktických dovedností, jako je třeba práce s počítačem či chytrým telefonem, ale i nácvik používání hromadné dopravy.



# AKTIVITY SOCIÁLNÍ REHABILITACE



# VÝLETY S KLIENTI

S klienty sociální rehabilitace jsme během roku nezaháleli a několikrát jsme za učení a poznáním vyrazili i do přírody. S příchodem prvních letních dnů jsme se vydali na Brněnskou přehradu, kde jsme se svezli parníkem, povídali si o historii přehrady, trénovali orientaci v mapě i běžné sociální dovednosti, jako nákup jízdenky či občerstvení. V srpnu jsme si dali do těla a vyrazili na procházku z Anthroposu až do Kamenné kolonie. Výlet jsme zakončili zábavným tematickým kvízem.

Září nás zavedlo do brněnské Otevřené zahrady, kde jsme se ponořili do světa ekologie a životního prostředí. Společně jsme prošli bylinkové záhonky a vyzkoušeli interaktivní stanoviště, kde jsme se seznámili s přírodními živly – zemí, vodou, vzduchem a sluncem.

Máme velkou radost, že se naši milí klienti účastnili výletů v hojném počtu a s takovým nadšením!





# NA KUS ŘEČI

Na konci roku 2022 jsme vydali publikaci Na kus řeči určenou všem dospělým, kteří si chtějí pravidelně procvičovat mozkové závity. Ve středu 22. března jsme uspořádali slavnostní křest v brněnském Café Práh. Na počest nového přírůstku jsme si poslechli přednášku o poruchách komunikace od klinické logopedky Michaely Bobákové a posluchače jsme potrápili praktickou ukázkou kognitivního tréninku.

Publikaci Na kus řeči vytvořili pracovníci sociální rehabilitace a vycházeli přitom z vlastních zkušeností přímé práce s klienty. Obsahuje 50 cvičení, pomocí nichž si hravě procvičíte jazyk a slovní zásobu, paměť, pozornost či zrakové a prostorové schopnosti. Vhodná je pro kohokoli, kdo si chce tříbit mozek, bez ohledu na věk či aktuální potíže. Publikace je k dostání na našem eshopu [www.oslogo.cz](http://www.oslogo.cz).

Děkujeme klinickému logopedovi Petru Staníčkoví, že se stal kmotrem publikace, a také vám všem, kdo jste u toho byli s námi! Taktéž Odboru zdraví Magistrátu města Brna za finanční podporu při vydání této publikace.





# OSVĚTOVÁ ČINNOST

V rámci poskytování našich služeb se zaměřujeme nejen na přímou práci s klienty, ale aktivně šíříme osvětu o poruchách komunikace mezi širokou veřejností. V průběhu roku jsme uspořádali nejrůznější přednášky či výstavy a účastnili se velkých osvětových kampaní.

Po celý březen „jsme cestovali“ v brněnské galerijní tramvaji. Všichni pasažéři tak měli příležitost zkrátit si dlouhou chvíli v šalině a prohlédnout si výstavku o tom, kdo jsme a komu pomáháme. Stejnou možnost jsme nabídli i všem nakupujícím v obchodním Centru Vídeňská. Tam jsme naše služby prezentovali hned dvakrát - v květnu a na konci roku v prosinci. Velmi nás těší, že s vámi můžeme sdílet naši práci i dojemné příběhy našich rodin a že se o ně zajímáte.



# OSVĚTOVÁ ČINNOST

U příležitosti Světového dne porozumění autismu jsme 3. dubna uspořádali přednášku logopedky Martiny Mokré a psycholožky Evy Horáčkové na téma Děti na spektru. Přednáška byla určena rodičům z rané péče, ale i všem zájemcům z řad veřejnosti.

Pravidelně se zapojujeme do osvětové kampaně Týden rané péče, která se v roce 2023 konala od 15. do 21. května. Hlavním tématem kampaně s mottem „Stavíme mosty“ byla podpora vzájemné spolupráce napříč různými obory v oblasti péče o děti s postižením. My jsme do kampaně přispěli například rozhovorem s klinickou logopedkou Janou Slezákovou, ve kterém jsme se zaměřili na problematiku vývojové dysfázie.

Osobně jsme se mohli potkat také 13. června na Moraváku u Jošta, kde se uskutečnil Veletrh rodinných a seniorských organizací. S radostí jsme vám povídali o naší práci a odpovídali na vaše dotazy. Jsme moc rádi, že jste se za námi zastavili!







# LOGOPEDIE BEZ HRANIC

Logopedickou konferenci pořádáme každoročně a ani rok 2023 nebyl výjimkou. 21. ročník s podtitulem *Logopedie bez hranic* zavedl návštěvníky do rozmanitého světa logopedie a představil jim široké možnosti tohoto oboru.

Stejně jako v minulých letech jsme i v roce 2023 přivítali zajímavé hosty z Česka i zahraničí. Cyklus přednášek zahájila polská logopedka Monika Kaźmierczak, která se zabývala důležitostmi sebehodnocení při predikci a diagnostice breptavosti. Následně vystoupila Petra Trachtmanová, která představila základní principy komunikační metody *Spell to communicate* a její využití při práci s nemluvícími autisty a lidmi s apraxií. Jejího výstupu se účastnila také výkonná ředitelka I-ASC a zakladatelka projektu Spelling to Communicate Elizabeth Vosseller, která celou metodu blíže představila.

Až do Afriky nás přenesla logopedka Marie Nimbona. Čtyři roky působila v Burundi, nejchudší zemi světa, kde založila první a jediné centrum pro děti s poruchou autistického spektra.

# LOGOPEDIE BEZ HRANIC

Sérii přednášek pak uzavřela Američanka Jane Roitsch s tématem *Sebehodnocení exekutivních funkcí od osob, které koktají, a jejich blízkých*. Kromě přednášek si návštěvníci velmi užili i praktické workshopy pod vedením klinického logopeda Petra Staníčka a Lindy Cecavové, která se dlouhodobě věnuje práci s autistickými dětmi.

Logopedickou konferenci pořádáme u příležitosti Mezinárodního dne porozumění koktavosti. Je určena nejen logopedům, ale i psychologům, studentům a široké veřejnosti.

Příští rok se můžete těšit již na 22. ročník, více na webu [www.denkoktavosti.cz](http://www.denkoktavosti.cz)





# ADVENTNÍ BENEFIČNÍ KONCERT

Vánoce v OS Logo jsme oslavili tradičním Adventním benefičním koncertem, který se konal v sobotu 9. prosince v Červeném kostele.

Společně jsme se naladili na vánoční atmosféru a poslechli si koledy v podání dětského sboru Primavera pod taktovkou Jiřího Langa. Poté následovala Česká mše vánoční v podání Akademického pěveckého sdružení MORAVAN, Svatojakubského smíšeného sboru, Brněnského komorního orchestru a sólistů pod vedením Ondřeje Múčky. Kromě koncertu jsme si advent užili i na vánočních trzích na náměstí Svobody, kde jste nás mohli potkat od 4. do 6. 12 v našem stánku. Koupit jste si od nás mohli výrobky dětí z rané péče, ale také třeba dřevěné dekorace, pletené ponožky či Sirupy z Hájenky.

Velmi děkujeme všem, kdo jste přišli, podpořili nás a kdo jste nám darovali věci na prodej na vánočních trzích!









# DOBROVOLNÍCI

Ve čtvrtek 24. srpna jsme v našich skromných kancelářích přivítali skvělou návštěvu. Dorazili k nám zaměstnanci z Institutu biostatistiky a analýz a byli plní energie nám pomoci, s čím bude potřeba. Vybavili jsme je nůžkami, laminovačkou i suchými zipy a společně jsme se pustili do výroby nové pomůcky pro naše malé klienty. Pracovní listy *Pojď si hrát s papouškem* se skládají ze spousty malých dílků, které pro nás dobrovolníci vystřihovali a lepili ručně.

Kromě výroby nám moc pomohli také s evidencí, úklidem a kompletováním našich pomůcek, které pravidelně vozíme do rodin rané péče. Děkujeme zaměstnancům IBA za váš čas a chuť dobrovolničit, moc si vaší pomoci vážíme. Pokud se chcete stát našim dobrovolníkem i Vy, neváhejte se ozvat!



# DĚKUJEME ZA PODPORU!



INDUSTRA.COFFEE



jihomoravský kraj

B | R | N | O

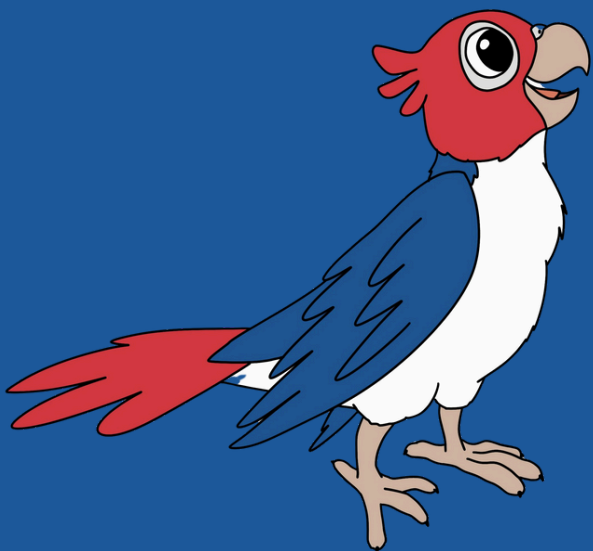
město  
TISNOV



# DĚKUJEME ZA PODPORU!

Naše organizace pomáhá lidem, kteří to skutečně potřebují a nejsou schopni si pomoci sami. Budeme rádi za každou Vaši podporu, kterou adresně využijeme ve prospěch osob s poruchami komunikace a hybnosti.

Děkujeme všem našim partnerům a sponzorům!



**Jak nám přispět?  
Naskenujte QR kód  
ve své bankovní aplikaci  
a podpořte naši činnost!**



# EKONOMICKÁ BILANCE

Ozn.	NÁKLADY	Hlavní čin.
A.I.	Spotřebované nákupy a nakupované služby	2926
A.II.	Změny stavu zásob vlastní činnosti a aktivity	
A.III.	Osobní náklady	8940
A.IV.	Daně a poplatky	10
A.V.	Ostatní náklady	397
A.VI.	Odpisy, prodaný majetek, tvorba a použití rezerv a opravných položek	586
A.VII.	Poskytnuté příspěvky	
A.VIII.	Daň z příjmů	
NÁKLADY CELKEM (A.I. + A.II. + A.III. + A.IV. + A.V. + A.VI. + A.VII. + A.VIII.)		12859

Ozn.	VÝNOSY	Hlavní čin.
B.I.	Provozní dotace	11310
B.II.	Přijaté příspěvky	138
B.III.	Tržby za vlastní výkony a za zboží	735
B.IV.	Ostatní výnosy	218
B.V.	Tržby z prodeje majetku	
VÝNOSY CELKEM (B.I. + B.II. + B.III. + B.IV. + B.V.)		12401
C.	Výsledek hospodaření před zdaněním	-458
D.	Výsledek hospodaření po zdanění	-458



# EKONOMICKÁ BILANCE

# EKONOMICKÁ BILANCE

Označ.	AKTIVA	Začátek období	Konec období
A.	Dlouhodobý majetek celkem (A.I. + A.II. + A.III. + A.IV.)	11218	10551
A. I.	Dlouhodobý nehmotný majetek celkem	5	
A.II.	Dlouhodobý hmotný majetek celkem	17812	16516
A.III.	Dlouhodobý finanční majetek celkem	200	
A.IV.	Oprávký k dlouhodob. majetku celkem	-6799	-5965
B.	Krátkodobý majetek celkem (B.I. + B.II. + B.III. + B.IV.)	2839	2651
B.I.	Zásoby celkem	0	
B.II.	Pohledávky celkem	877	118
B.III.	Krátkodobý finanční majetek celkem	1962	2484
B.IV.	Jiná aktiva celkem	0	49
	AKTIVA CELKEM (A.+ B.)	14057	13202
Označ.	PASIVA		
A.	Vlastní zdroje celkem (A.I.+ A.II.)	12597	10926
A.I.	Jmění celkem	12325	11112
A. II.	Výsledek hospodaření celkem	272	-186
B.	Cizí zdroje celkem (B.I. + B.II. + B.III. + B.IV.)	1460	2276
B.I.	Rezervy celkem	0	
B.II.	Dlouhodobé závazky celkem	40	41
B.III.	Krátkodobé závazky celkem	1481	2026
B.IV.	Jiná pasiva celkem	-61	209
	PASIVA CELKEM (A.+ B.)	14057	13202



# SLEDUJTE NÁS

Zajímavosti, tipy a vše o nás  
se dozvíte na sociálních sítích a webu.  
Sledujte nás!



OBČANSKÉ SDRUŽENÍ LOGO



OBČANSKÉ SDRUŽENÍ LOGO



[WWW.OSLOGO.CZ](http://WWW.OSLOGO.CZ)

